

Installing and Testing a GFCI Receptacle

(For use only with Eaton EZLink modular receptacle connector)

Please read this leaflet completely before getting started.

CAUTION

- To prevent severe shock or electrocution, always turn the power OFF at the service panel before working with wiring.
- Use this GFCI receptacle with copper or copper-clad wire. Do not use it with aluminum wire.
- Do not install this GFCI receptacle on a circuit that powers life support equipment because if the GFCI trips it will shut down the equipment.
- For installation in damp or wet locations, the GFCI receptacle must be Listed and marked as Weather Resistant (WR).
- For installation in wet locations, protect the GFCI receptacle with a cover plate or outlet box hood suitable for wet locations that will keep both the receptacle and plug face dry.
- Must be installed in accordance with national and local electrical codes.

1. What is a GFCI?

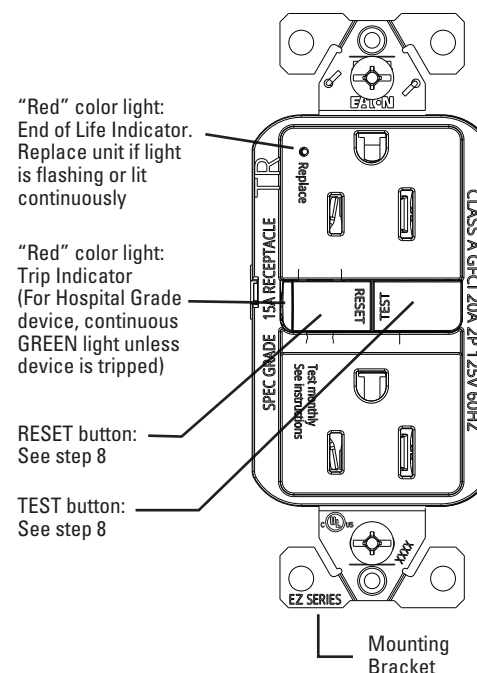
A GFCI receptacle is different from conventional receptacles. In the event of a ground fault, a GFCI will trip and quickly stop the flow of electricity to prevent serious injury.

Definition of a ground fault:

Instead of following its normal safe path, electricity passes through a person's body to reach the ground. For example, a defective appliance can cause a ground fault.

A GFCI receptacle does not protect against circuit overloads, short circuits, or shocks. For example, you can still be shocked if you touch bare wires while standing on a non-conducting surface, such as a wood floor.

2. The GFCI's features



3. Should you install it?

Installing a GFCI receptacle can be more complicated than installing a conventional receptacle.

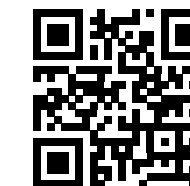
Make sure that you:

- Understand basic wiring principles and techniques
- Can interpret wiring diagrams
- Have circuit wiring experience
- Are prepared to take a few minutes to test your work, making sure that you have wired the GFCI receptacle correctly

Lockout feature

GFCI receptacles include a lockout feature that will prevent RESET if:

- There is no power being supplied to the GFCI.
- The GFCI cannot pass its internal self-test, indicating that it may not be able to safely provide protection in the event of a ground fault.



To download instructions scan QR code

EATON'S LIMITED 2 YEAR WARRANTY

EATON warrants its Ground Fault Circuit Interrupter (GFCI) to be free of defects in materials and workmanship in normal use and service for a period of two years from date of original purchase. THIS TWO (2) YEAR LIMITED WARRANTY IS IN LIEU OF ALL OTHER WARRANTIES, OBLIGATIONS, OR LIABILITIES, EXPRESSED OR IMPLIED (INCLUDING ANY IMPLIED WARRANTY OF MERCHANTABILITY OR FITNESS FOR A PARTICULAR PURPOSE THAT IS IN DURATION IN EXCESS OF TWO YEARS FROM THE DATE OF ORIGINAL CONSUMER PURCHASE). NO AGENT, REPRESENTATIVE, OR EMPLOYEE OF EATON HAS AUTHORITY TO INCREASE OR ALTER THE OBLIGATIONS OF EATON UNDER THIS WARRANTY.

To obtain warranty service for any properly installed EATON GFCI that proves defective in normal use send the defective GFCI prepaid and insured to Quality Control Dept. EATON, 1123 Hwy 74S, Peachtree City, GA 30269; Canada EATON, 5925 McLaughlin Road, Mississauga, Ontario L5R 1B8. Enclose a valid email address and/or phone number.

EATON will repair or replace the defective unit, at its option. EATON will not be responsible under this warranty if examination shows that the defective condition of the unit was caused by misuse, abuse, improper installation, alteration, improper maintenance or repair of damage in shipment to EATON.

EATON SHALL HAVE NO RESPONSIBILITY FOR INSTALLATION OF THE GFCI, OR FOR ANY PERSONAL INJURY, PROPERTY DAMAGE, OR ANY SPECIAL, INCIDENTAL, CONTINGENT, OR CONSEQUENTIAL DAMAGES OF ANY KIND, RESULTING FROM DEFECTS IN THE GFCI OR THE FAILURE OF THE PRODUCT TO FUNCTION IN THE EVENT OF A GROUND FAULT ON ITS PROTECTED CIRCUIT, OR FOR BREACH OF ANY EXPRESS OR IMPLIED WARRANTY ON THIS PRODUCT.

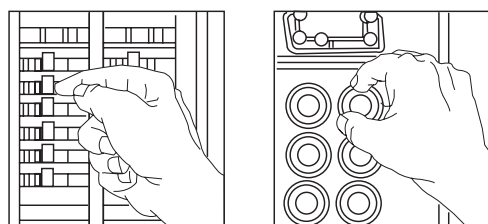
THE EXCLUSIVE REMEDY FOR BREACH OF THE LIMITED WARRANTY CONTAINED HEREIN IS THE REPAIR OR REPLACEMENT OF THE DEFECTIVE PRODUCT AT EATON'S OPTION. IMPLIED WARRANTIES (IF ANY) INCLUDING, BUT NOT LIMITED TO IMPLIED WARRANTIES OF FITNESS FOR A PARTICULAR PURPOSE AND MERCHANTABILITY, ARE LIMITED IN DURATION TO A PERIOD ENDING TWO YEARS FROM THE DATE OF ORIGINAL CONSUMER PURCHASE. IN NO CASE SHALL EATON LIABILITY UNDER ANY OTHER REMEDY PRESCRIBED BY LAW EXCEED THE PURCHASE PRICE. Some states do not allow the exclusion or limitation of incidental or consequential damages or allow disclaimers or modifications of or limitations on how long an implied warranty lasts, so the above limitations may not apply to you. This warranty gives you specific legal rights and you may also have other rights which vary from state to state.

Read enclosed instructions carefully

For Technical Assistance:
Email TechSupport@Eaton.com.

4. Turn the power OFF

Plug an electrical device, such as a lamp or radio, into the receptacle on which you are working. Turn the lamp or radio on. Then, go to the service panel. Find the breaker or fuse that protects that receptacle. Place the breaker in the OFF position or completely remove the fuse. The lamp or radio must turn OFF.



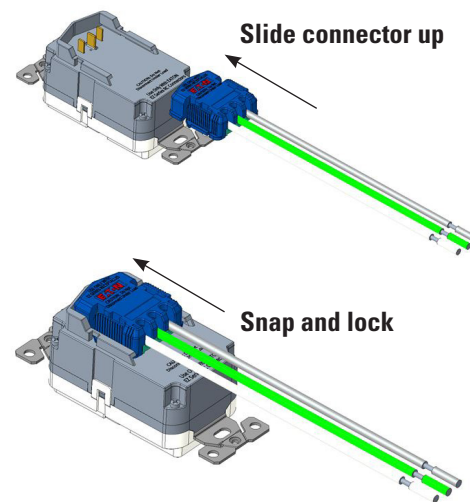
Next, plug in and turn ON the lamp or radio at the receptacle's other outlet to make sure the power is OFF at both outlets. If the power is not OFF, stop work and call an electrician to complete the installation.

5. Installation instructions

- Disconnect Power
- Attach connection to branch circuit wiring

Black wire to (connector)	Hot wire; (branch circuit wiring)
White wire to (connector)	Neutral wire; (branch circuit wiring)
Green wire to (connector)	Ground wire or Ground system; (branch circuit wiring)
- Slide Connector into EZLink GFCI.
- Verify Connector security and engagement.

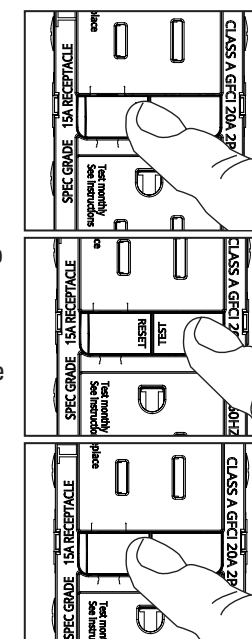
NOTE: The EZ Link GFCI does not provide protection to other receptacles/outlets.



6. Test your work

Procedure:

- Turn the power ON at the service panel. Press the RESET button fully. The red Trip Indicator should go out. Plug a lamp or radio into the GFCI (and leave it plugged-in) to verify that the power is ON. If there is no power, go to Troubleshooting. For a Hospital Grade GFCI, the trip indicator will light up green continuously. All other indications will be the same as the standard GFCI.
- Press the TEST button in order to trip the device. This should stop the flow of electricity, making the radio or lamp shut OFF and the red Correct Wiring/Trip Indicator come on. To restore power, press the RESET button.
- Press the TEST button (then RESET button) every month to assure proper operation.
- Note that this Eaton GFCI is shipped in the Tripped state and cannot be Reset until it is wired correctly and powered from it's Line terminals.
- Note that the RESET button will pop-out. If the power goes OFF and the correct wiring/trip indicator stays on, you have installed the GFCI receptacle correctly.



TROUBLESHOOTING

Turn the power OFF and check the wire connections against wiring diagram in step 5. Make sure that there are no loose wires or loose connections. Verify that the EZLink modular receptacle connector is snapped into GFCI. Start the test from the beginning of step 6 if you rewired any connections to the GFCI.

NOTE: If this EATON GFCI has tripped and no longer can be reset, it has reached its "End of Life" and will no longer provide power. Replace with the same model EATON GFCI to continue to provide ground fault protection.

General Information

GFCI ratings:
15A-125V AC Duplex Receptacle
20A-125V AC Duplex Receptacle
125V Class A
Short Circuit Current Rating: 10KA

Installation et mise à l'essai d'une prise de courant à DDFT

(À utiliser uniquement avec la prise de connecteur modulaire EZLink d'Eaton)

Veillez lire ce dépliant au complet avant de commencer.

www.eaton.com
www.eaton.com/wiringdevices

EIS-0310-EFS (REV A)

⚠ MISE EN GARDE

- Afin de prévenir les chocs électriques graves ou les électrocutions, toujours **COUPER le courant à partir du panneau de service avant de travailler avec le câblage.**
- Utiliser cette prise à DDFT avec du fil de cuivre ou cuivré. Ne pas l'utiliser avec du fil d'aluminium.
- Ne pas installer cette prise à DDFT sur un circuit qui alimente un appareil de maintien des fonctions vitales (cet appareil serait désactivé à la suite du déclenchement du DDFT).
- Pour une installation à un emplacement où il y a accumulation d'eau ou d'humidité, la prise à DDFT doit être étanche.
- Pour une installation à un emplacement où il y a accumulation d'eau, protéger la prise à DDFT avec un couvercle ou une protection pour boîte de sortie adapté à l'accumulation d'eau, ce qui permettra de maintenir la prise et la fiche sèches.
- Doit être installé conformément aux codes national et local de l'électricité.

1. Qu'est-ce qu'un DDFT ?

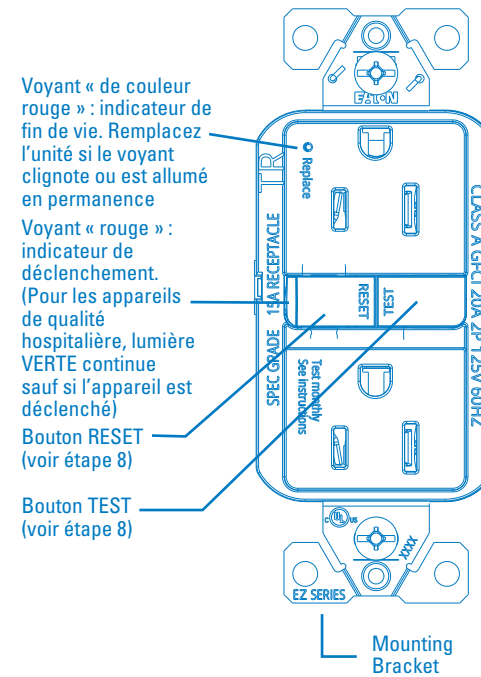
Une prise à DDFT est différente des prises conventionnelles. En cas de fuite à la terre, le DDFT se déclenchera et coupera rapidement le courant électrique afin de prévenir les blessures graves.

Définition d'une fuite à la terre :

Au lieu de poursuivre son trajet normal et sûr, l'électricité passe au travers du corps d'une personne pour se rendre à la terre. Par exemple, un appareil électroménager peut entraîner une fuite à la terre.

Une prise à DDFT ne protège pas contre les surcharges de circuit, les courts-circuits ou les chocs. Par exemple, vous pouvez toujours ressentir un choc si vous touchez des fils dénudés en vous tenant sur une surface non conductrice, comme un plancher de bois.

2. Les caractéristiques du DDFT



3. Devriez-vous l'installer vous-même ?

L'installation d'une prise à DDFT peut être plus compliquée que celle d'une prise conventionnelle.

Assurez-vous :

- De comprendre les principes et les techniques de base du câblage
- De pouvoir lire des schémas de câblage
- D'avoir de l'expérience dans le câblage de circuit
- D'être disposé à prendre quelques minutes pour mettre votre travail à l'essai afin de vérifier si vous avez connecté la prise à DDFT correctement.

Fonction de verrouillage

Les prises DDFT incluent une fonction de verrouillage qui empêchera la RÉINITIALISATION si :

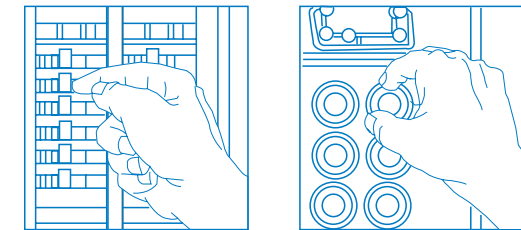
- Il n'y a pas d'alimentation fournie au DDFT.
- Le DDFT ne peut pas réussir son auto-test interne, ce qui indique qu'il peut ne pas être en mesure de fournir une protection en toute sécurité en cas de défaut à la terre.



Pour télécharger les instructions, scannez le code QR

4. Coupez le courant

Branchez un appareil électrique (comme une lampe ou une radio) dans la prise sur laquelle vous travaillez. Activez-le. Ensuite, rendez-vous au panneau de service. Trouvez le disjoncteur ou le fusible qui protège la prise. Placez le disjoncteur en position ARRÊT ou retirez complètement le fusible. L'appareil électrique doit être DÉSACTIVÉ.



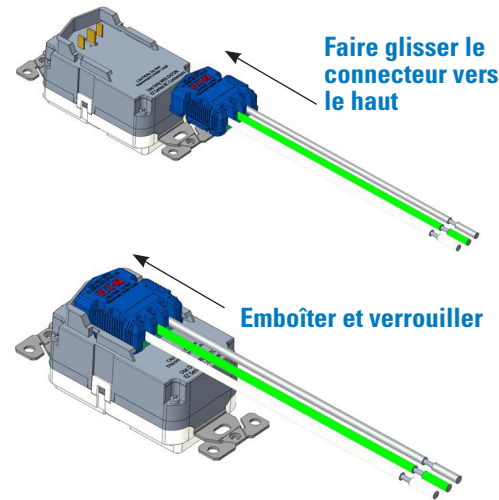
Par la suite, branchez l'appareil électrique dans l'autre sortie de la prise et ACTIVEZ-le afin de vous assurer que le courant est COUPÉ pour les deux sorties. Si le courant n'est pas COUPÉ, arrêtez le travail et communiquez avec un électricien pour finaliser l'installation.

5. Instructions d'installation

- Couper l'alimentation
- Brancher la connexion au câblage du circuit de dérivation

Fil noir au (connecteur)	fil sous tension; (câblage du circuit de dérivation)
Fil blanc au (connecteur)	fil neutre; (câblage du circuit de dérivation)
Fil vert au (connecteur)	fil ou au système de mise à la terre; (câblage du circuit de dérivation)
- Faire glisser le connecteur dans le DDFT EZLink.
- Vérifier la sécurité et l'insertion du connecteur.

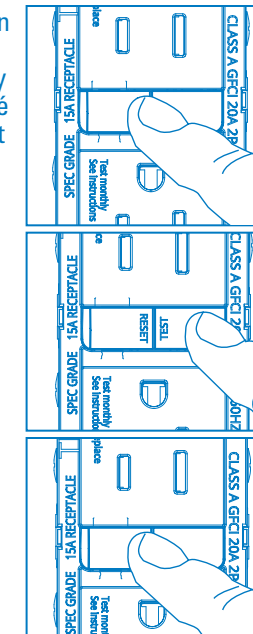
REMARQUE : Le DDFT EZ Link ne protège pas les autres prises.



6. Effectuez un essai

Méthode :

- Mettez le courant au tableau d'arrivée. Appuyez à fond sur le bouton de RÉARMEMENT [RESET]. Branchez une lampe ou une radio sur le DDFT (et laissez-la branchée) pour vérifier que le courant arrive. S'il n'y a pas de courant allez à la section Dépannage. Pour un DDFT de qualité hospitalière, l'indicateur de déclenchement s'allumera continuellement en vert. Toutes les autres indicateurs seront les mêmes que celles du DDFT standard.
- Appuyez sur le bouton d'ESSAI [TEST] afin de déclencher l'appareil. Cela devrait couper le courant et éteindre la lampe ou la radio et le voyant rouge de câblage correct / déclenchement devrait s'allumer. Pour remettre le courant, appuyez sur le bouton de RÉARMEMENT [RESET].
- Appuyez sur le bouton d'ESSAI [TEST] (puis sur le bouton de RÉARMEMENT [RESET]) une fois par mois pour vérifier l'état de fonctionnement.
- Veillez noter que ce DDFT de Eaton est expédié d'usine en position déclenchée et qu'il ne peut pas être réarmé avant de l'avoir câblé correctement et de l'avoir mis sous tension sur ses bornes de ligne.
- Veillez remarquer que le bouton de RÉARMEMENT [RESET] saillira. Si le courant est coupé et que le voyant de câblage correct / déclenchement reste allumé, la prise DDFT a été installée correctement.



DÉPANNAGE

Couper l'alimentation et vérifier le branchement des fils par rapport au schéma de câblage à l'étape 5. S'assurer qu'il n'y a pas de fils ou de branchement lâches. Vérifier que la prise de connecteur modulaire EZLink est bien fixée au DDFT. Commencer l'essai à partir du début de l'étape 6 si vous avez rebranché des connexions au DDFT.

REMARQUE : Si ce DDFT de EATON a été déclenché et qu'on ne peut plus le réarmer, il est arrivé en "Fin de vie" et ne peut plus fournir de courant. Remplacez-le par un DDFT de EATON de même modèle pour continuer de fournir une protection contre les défauts à la terre.

Renseignements généraux

Caractéristique du DDFT:
15A-125V c.a. Prise Double
20A-125V c.a. Sans Prise
Toutes les caractéristiques en aval 20A.
Cote de courant de court-circuit: 10KA

GARANTIE LIMITÉE DE 2 ANS OFFERTE PAR EATON

EATON garantit son disjoncteur de fuite à la terre (DDFT) contre tout défaut de pièce ou de main-d'œuvre pour une période de deux ans à partir de la date d'achat d'origine, pourvu que ce DDFT soit utilisé et entretenu de façon normale. CETTE GARANTIE LIMITÉE DE DEUX (2) ANS ANNULE ET REMPLACE TOUTE AUTRE GARANTIE, OBLIGATION OU RESPONSABILITÉ EXPLICITE OU IMPLICITE (Y COMPRIS TOUTE GARANTIE IMPLICITE À L'ÉGARD DE LA VALEUR MARCHANDE OU DE LA FONCTIONNALITÉ DU PRODUIT À DES FINS PARTICULIÈRES D'UNE DURÉE SUPÉRIEURE À DEUX ANS À PARTIR DE LA DATE D'ACHAT D'ORIGINE). AUCUN MANDATAIRE, REPRÉSENTANT OU EMPLOYÉ D'EAGLE ELECTRIC N'A L'AUTORITÉ D'ÉTENDRE OU DE MODIFIER LES OBLIGATIONS D'EAGLE ELECTRIC AUX TERMES DE LA PRÉSENTE GARANTIE.

Pour se prévaloir du service offert par la présente garantie pour tout DDFT EATON installé de façon appropriée qui s'avère défectueux à la suite d'une utilisation normale, faites parvenir ce dernier par la poste assurée, port payé, à l'adresse suivante : Quality Control Dept., EATON, 1123 Hwy 74S, Peachtree City, GA 30269. Au Canada : EATON, 5925 McLaughlin Road, Mississauga, Ontario L5R 1B8. EATON réparera ou remplacera l'unité défectueuse à son gré. EATON ne pourra être tenue responsable aux termes de la présente garantie dans le cas où l'inspection démontre que la défectuosité de l'unité a été causée par la mauvaise utilisation, l'abus, la mauvaise installation, la modification, le mauvais entretien et la réparation inadéquate des dommages causés au cours de l'expédition à EATON.

EATON N'ACCEPTÉ AUCUNE RESPONSABILITÉ POUR CE QUI EST DE L'INSTALLATION DU DDFT, NI POUR TOUTE BLESSURE CORPORELLE OU TOUT DOMMAGE MATÉRIEL, OU TOUTS LES DOMMAGES-INTÉRÊTS SPÉCIAUX, ACCESSOIRES, CONSÉCUTIFS, INDIRECTS DE TOUTE SORTIE ENTRAÎNÉS PAR LES DÉFECTUOSITÉS DU DDFT OU PAR LE DÉFAUT DU PRODUIT DE FONCTIONNER DANS LE CAS D'UNE FUITE À LA TERRE SUR LE CIRCUIT QU'IL PROTÈGE, OU POUR LA VIOLATION DE TOUTE GARANTIE EXPLICITE OU IMPLICITE COUVRANT LE PRODUIT EN QUESTION.

LA RÉPARATION OU LE REMPLACEMENT DU PRODUIT DÉFECTUEUX À LA DISCRÉTION D'EATON CONSTITUE LE SEUL RECOURS POUR VIOLATION DE LA GARANTIE LIMITÉE CONTENUE AUX PRÉSENTES. LES GARANTIES IMPLICITES (LE CAS ÉCHÉANT), Y COMPRIS, ENTRE AUTRES, LES GARANTIES IMPLICITES À L'ÉGARD DE LA VALEUR MARCHANDE OU DE LA FONCTIONNALITÉ DU PRODUIT À DES FINS PARTICULIÈRES, SONT LIMITÉES EN DURÉE À LA PÉRIODE PRENANT FIN DEUX ANS APRÈS LA DATE D'ACHAT D'ORIGINE. LA RESPONSABILITÉ D'EATON AUX TERMES DE TOUT RECOURS PRESCRIT PAR LA LOI NE DOIT EN AUCUN CAS DÉPASSER LE PRIX D'ACHAT. Certains états ne permettent pas l'exclusion ou la limitation des dommages accessoires ou indirects. Ces états ne permettent pas non plus les dénégations de responsabilité, les modifications de garantie implicite ou les limitations quant à la durée de cette dernière; ainsi, certaines des limitations ci-dessus peuvent ne pas s'appliquer à vous. Certaines provinces canadiennes ne permettent pas l'exclusion ou la divergence des garanties implicites; ainsi, certaines (ou toutes) des limitations ci-dessus peuvent ne pas s'appliquer à vous. La présente garantie vous accorde des droits spécifiques et il est possible que vous ayez aussi d'autres droits qui varient d'un état à l'autre ou d'une province à l'autre.

Veillez lire les instructions ci-jointes attentivement.

Pour l'assistance technique :
Envoyez un courriel TechSupport@Eaton.com.

Instalación y Prueba del Interruptor de Circuito por Tierra Accidental ICTA

(Solo para uso con conector de receptáculo modular Eaton EZLink)

Por favor, lea todo este volante antes de comenzar.

⚠ ¡ Atención !

- Para prevenir choques severos o electrocución, apague siempre la electricidad en el panel de servicios antes de trabajar con el alambrado.
- Use este receptáculo ICTA con alambre de cobre o encobrado. No lo use con alambre de aluminio.
- No instale este receptáculo ICTA en un circuito que alimente equipos mantenedores de vida, ya que si el ICTA se desconecta apagará el equipo.
- Para instalación en lugares húmedos o mojados, el receptáculo con ICTA debe figurar y marcarse como Resistente a la intemperie (WR).
- Para instalación en lugares húmedos, proteja el receptáculo con ICTA con una placa de cubierta o un toldo para caja de toma de corriente idónea para ubicaciones húmedas que mantendrán secos el receptáculo y la parte exterior del enchufe.
- Este dispositivo debe ser instalado de acuerdo a los códigos eléctricos nacionales y locales.

1. ¿Qué es un ICTA?

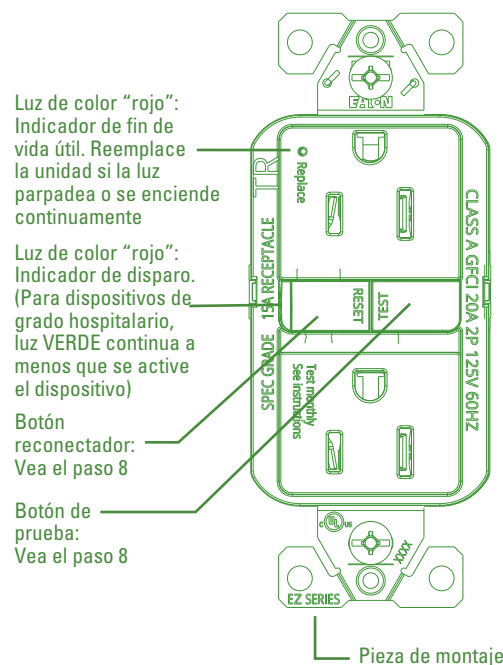
Un receptáculo ICTA es diferente de los receptáculos comunes. En el evento de una tierra accidental, un ICTA se desconecta y rápidamente detiene el flujo de electricidad para prevenir heridas serias.

Definición de tierra accidental:

En vez de seguir su camino normal y seguro, la electricidad pasa a través del cuerpo de una persona para llegar a la tierra. Por ejemplo, un dispositivo defectuoso puede causar tierra accidental.

Un receptáculo ICTA no protege contra sobrecargas de circuitos, cortocircuitos o choques. Por ejemplo, usted puede recibir un choque si toca los alambres pelados al estar parado(a) sobre una superficie aislante, tal como un piso de madera.

2. Características del ICTA



3. ¿Debería instalarlo usted?

Instalar un receptáculo ICTA puede ser más complicado que instalar un receptáculo convencional.

Asegúrese de lo siguiente:

- Que entienda los principios y técnicas básicos del alambrado
- Que puede interpretar diagramas de alambrado
- Que tiene experiencia en alambrado de circuitos
- Que está dispuesto(a) a tomar unos minutos y comprobar su trabajo, para asegurarse de que ha conectado correctamente el alambrado del receptáculo ICTA

Función de bloqueo

Los receptáculos ICTA incluyen una función de bloqueo que evitará el REINICIO si:

- No se está suministrando energía al ICTA.
- El ICTA no puede pasar su autocomprobación interna, lo que indica que es posible que no pueda brindar protección de manera segura en caso de una falla a tierra.



Para descargar las instrucciones escanee el código QR

Garantía Limitada a Dos Años de EATON

EATON garantiza que su Interruptor de Circuito por Tierra Accidental (ITCA) está libre de defectos en materiales y manufactura, bajo uso y servicio normales por un período de dos años a partir de la fecha de su adquisición original. Esta garantía limitada a dos (2) años se presenta en lugar de cualquier otra garantía, obligación o responsabilidad expresa o implícita (incluyendo cualquier implícita garantía de comerciabilidad o capacidad para un propósito particular cuya duración sea en exceso de dos años a partir de la fecha de adquisición por el usuario original). Ningún agente, representante o empleado de EATON tiene autoridad para incrementar o alterar las obligaciones de EATON bajo esta garantía. Para obtener servicios de garantía para cualquier ITCA de EATON – correctamente instalado, y que se confirme defectivo bajo uso normal – remita el ITCA defectuoso, prepagado y asegurado, al Departamento de Control de Calidad: Quality Control Dept., EATON, 1123 Hwy 74S, Peachtree City, GA 30269 y en Canadá: EATON, 5925 McLaughlin Road, Mississauga, Ontario L5R 1B8.

EATON se reservará la opción de reparar o reemplazar la unidad defectuosa. Bajo esta garantía, EATON no se hará responsable si la revisión del dispositivo demuestra que la condición defectuosa de la unidad fue causada por uso impropio, abuso, instalación incorrecta, alteración, reparaciones o mantenimiento inadecuados, o daños durante su envío a EATON.

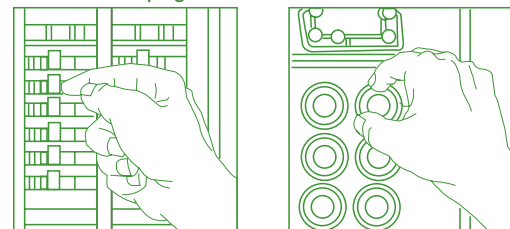
EATON no se hará responsable por la instalación del ITCA, o por cualquier daño personal, daño material, o cualquier daño especial, fortuito o contingente de cualquier tipo, que resulte como consecuencia de defectos en el ITCA; o del caso en que el producto deje de funcionar dado el evento de una falla a tierra en su circuito protegido; o por contravención de cualquier expresa o implícita garantía de este producto. El recurso exclusivo por contravención de la garantía limitada aquí contenida es la reparación o reemplazo del producto defectuoso, a opción de EATON. Las garantías implícitas (si las hubiere) – incluyendo, aunque no limitadas a garantías implícitas de capacidad para un propósito y comerciabilidad particulares – se limitan en su duración a un período que finalizará dos años después de la fecha de adquisición por el usuario original. La responsabilidad de EATON bajo cualquier otro recurso prescrito por la ley en ningún caso excederá el precio o valor de compra. Algunos estados no permiten ni la exclusión o limitación de daños consecuentes, ni la negación o modificaciones o limitaciones del período de tiempo que una garantía limitada dura, de manera que las limitaciones arriba mencionadas pueden no ser aplicables en su caso. Esta garantía le da a usted derechos legales específicos, y usted también puede tener otros derechos los cuales varían de un estado a otro.

Lea cuidadosamente las instrucciones adjuntas.

Para asistencia técnica:
Envíe un correo electrónico TechSupport@Eaton.com.

4. Desconecte la electricidad

Enchufe un dispositivo eléctrico, tal como una lámpara o radio, en el receptáculo en el que está trabajando. Encienda la lámpara o el radio; y vaya al panel de servicio. Busque el interruptor o el fusible que protege ese receptáculo. Ponga el interruptor en su posición de apagado, o remueva completamente el fusible. La lámpara o el radio debe apagarse.



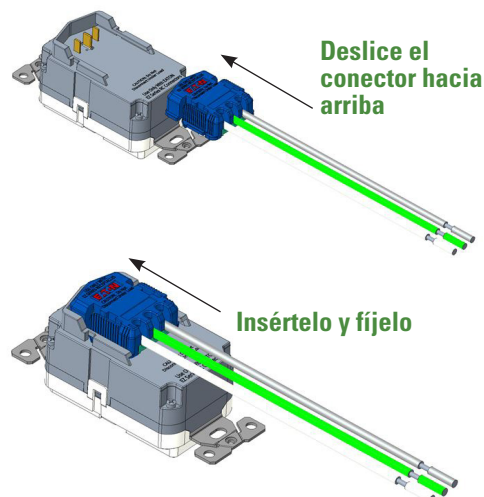
Luego, enchufe y encienda la lámpara o radio en el otro tomacorriente del receptáculo, para asegurarse de que la electricidad esté desconectada en ambos tomacorrientes. Si la electricidad no se ha desconectado, deje de trabajar y llame a un electricista para que termine la instalación.

5. Instrucciones de instalación

1. Desconecte la alimentación
2. Fije la conexión al cableado del circuito derivado

Del cable negro al (conector)	cable energizado; (cableado del circuito derivado)
Del cable blanco al (conector)	cable neutro; (cableado del circuito derivado)
Del cable verde al (conector)	cable de conexión a tierra o al sistema de conexión a tierra; (cableado del circuito derivado)
3. Deslice el conector en el GFCI EZLink.
4. Verifique la seguridad y el acoplamiento del conector.

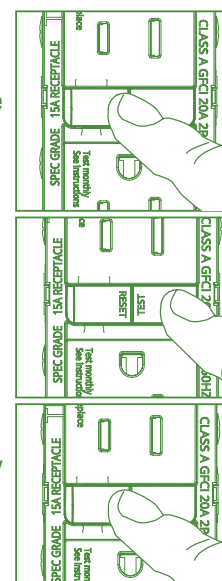
NOTA: El GFCI EZ Link no proporciona protección a otros receptáculos/ tomacorrientes.



6. Pruebe su trabajo

Procedimiento:

- (a) Encienda la corriente eléctrica en el panel de servicio. Oprima el botón "RESET" (RESTABLECER) a fondo. Enchufe una lámpara o un radio al ICTA (y déjelos enchufados) para comprobar que hay corriente eléctrica. Si no hay corriente eléctrica, vaya a Localización de Problemas. Para un GFCI de grado hospitalario, el indicador de disparo se iluminará en verde continuamente. Todas las demás indicaciones serán las mismas que las del GFCI estándar.
- (b) Oprima el botón de PRUEBA (TEST) con el fin de disparar el dispositivo. Esto debería detener el flujo de electricidad, haciendo que la lámpara o la radio se apaguen y que el indicador rojo de cableado correcto/disparo se encienda. Para restaurar la energía eléctrica, oprima el botón de RESTABLECER (RESET).
- (c) Oprima el botón de PRUEBA (y luego el botón RESET de RESTABLECER) cada mes para garantizar un funcionamiento apropiado.
- (d) Observe que este ICTA de Eaton se despacha en estado disparado y no puede restablecerse hasta que se lo haya cableado correctamente y energizado desde sus terminales de LÍNEA.
- (e) Observe que el botón RESET de RESTABLECER emergerá. Si se corta la corriente y el indicador de cableado correcto/disparo se mantiene encendido, esto significa que usted ha instalado el receptáculo ICTA en forma correcta.



LOCALIZACIÓN DE PROBLEMAS

Desconecte la alimentación y compruebe las conexiones de los cables consultando el diagrama de cableado en el paso 5. Asegúrese de que no haya cables ni conexiones sueltas. Verifique que el conector de receptáculo modular EZLink esté encajado en el GFCI. Inicie la prueba desde el comienzo del paso 6 si cambió el cableado de cualquier conexión al GFCI.

NOTA: Si este ICTA de EATON se ha disparado y no puede restablecerse de nuevo, ha llegado a su "Límite de duración" y no suministrará alimentación nunca más. Reemplácelo por el mismo modelo ICTA de EATON para seguir suministrando protección por pérdida de corriente a tierra.

Información General

Clasificaciones del ICTA:
15A-125V CA Receptáculo Dúplex
20A-125V CA Superficie Plana (dispositivos en el lado posterior)
Todos clasificados 20A con conexión posterior a otros receptáculos
Corriente nominal de cortocircuito: 10KA

Cut Dimensions: 19.25"W x 8.875"H

Original Instruction Sheet for Reference: 150AAD